



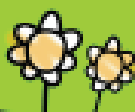
125 ans

CRÈCHE RÉFORMÉE  
REFORMIERTE KRIPPE  
- FRIBOURG -

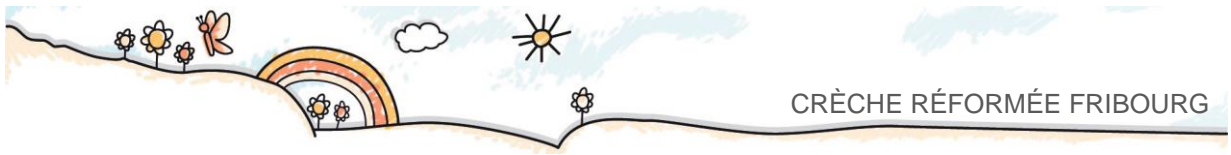


CRÈCHE RÉFORMÉE  
REFORMIERTE KRIPPE

FRIBOURG



RAPPORT ANNUEL 2022



## Crèche réformée Fribourg

Chemin des Bains 2 | 1700 Fribourg  
Tél. 026 322 28 44 | Fax 026 322 28 41  
[www.creche-reformee.ch](http://www.creche-reformee.ch)  
[contact@creche-reformee.ch](mailto:contact@creche-reformee.ch)  
CCP 17-3116-6

**Historique** : La crèche réformée a été fondée en 1897 par la « commission des pauvres » de la paroisse réformée. Initialement située près du pont du milieu, en basse ville, elle se vit octroyer par la ville de Fribourg un terrain au Chemin des Bains en 1950, sur lequel fut construit le bâtiment actuel, inauguré en 1952. La crèche fut tenue essentiellement par des diaconesses durant la première moitié de son existence. Depuis 1961, elle est gérée par du personnel spécialisé. Le bâtiment a été entièrement rénové en 1989. Depuis 1999, l'institution est gérée par l'Association de la Crèche réformée. Elle est soutenue financièrement par la Ville et la Paroisse réformée de Fribourg.

**Situation** : La crèche est une grande maison entourée d'un jardin située dans le quartier de la Neuveville, en vieille ville de Fribourg.

**Concept pédagogique et buts** : Le point central du concept pédagogique est la répartition en groupes d'âges mélangés. Ceci favorise la socialisation et l'apprentissage de l'autonomie.

**Personnel** : La directrice de la crèche est entourée de huit éducatrices diplômées à temps partiel, de quatre assistantes socio-éducatives travaillent à 100%, de deux à quatre ASE en formation, d'une stagiaire, de trois auxiliaires et de deux femmes de ménage.

**Heures d'ouverture** : du lundi au vendredi, de 07.00 à 18.15. La crèche ferme pendant quatre semaines en été et une semaine entre Noël et Nouvel An.

**Conditions d'admission** : Les enfants sont admis dans l'ordre d'inscription sur la liste d'attente centralisée de la ville de Fribourg. Les enfants habitant Fribourg, ainsi que ceux dont un frère ou une sœur fréquente la crèche ont la priorité. La fréquentation minimale est de trois demi-jours par semaine.

**Tarif** : Le tarif de la Crèche est fixé par la ville de Fribourg en concertation avec la fédération des crèches fribourgeoises en fonction du revenu annuel brut des parents.





## Rapport du président

Le comité de l'association s'est réuni six fois au cours de l'année sous revue et a traité différents thèmes et questions concernant essentiellement l'exploitation, l'infrastructure et les finances.

L'année sous revue n'a pas seulement été synonyme de retour à la normale tant attendu et définitif après des années de pandémie difficiles. Elle était également placée sous le signe d'un fier anniversaire, à savoir le 125<sup>e</sup> anniversaire de notre crèche. Le comité a décidé de fêter dignement cet événement exceptionnel.

Les festivités ont débuté le 2 septembre par un dîner d'anniversaire à la Kunsthalle Friart. Des invités de l'Église, des autorités, du secteur de l'éducation ainsi que d'anciens membres du comité et directrices de crèche ont été conviés. Une semaine plus tard, le personnel a invité les parents et les enfants à un brunch d'anniversaire riche et joyeux dans le jardin de la crèche. Pour finir, le 1<sup>er</sup> novembre, le comité a emmené le personnel en excursion d'une journée à Neuchâtel. Au programme, une visite passionnante du Laténium suivie d'un délicieux repas dans la vieille ville.

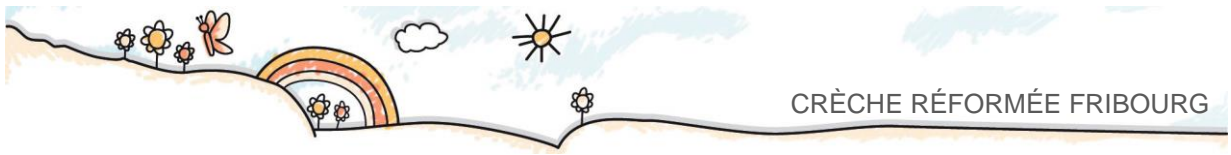
Le comité a également mis l'accent sur la révision du règlement du personnel vieillissant, qui régit les aspects essentiels des relations de travail entre le personnel de la crèche et l'association employeuse. Il s'agissait d'actualiser et de moderniser ce document important, de le structurer de manière plus claire afin d'en améliorer la lisibilité et d'en revoir le langage. Le règlement révisé est entré en vigueur le 1<sup>er</sup> janvier 2023.

A l'occasion du jubilé, le site Internet remanié a également été mis en ligne. Informatif, claire, conviviale et bien sûr bilingue : voilà comment se présente notre vitrine digitale.

Pour terminer, je tiens à remercier tout particulièrement et sincèrement la paroisse réformée et l'hôpital Daler pour leur généreux soutien aux festivités du jubilé. Je tiens également à remercier le personnel de la crèche pour son travail irréprochable, mes collègues du comité pour leur excellente collaboration, ainsi que toutes les institutions et personnes, en particulier la ville de Fribourg, la paroisse réformée et la Loterie Romande, qui ont soutenu notre crèche l'année dernière, tant sur le plan financier que sur celui des idées.

Thomas Zwald, Président





## 125ème anniversaire de la crèche – Félicitations !

C'était au mois d'août 1897 que la paroisse réformée a ouvert une crèche dans une maison acquise à cette fin, située à la planche inférieure no 262 en basse ville de Fribourg. S'agissant de la première crèche ouverte dans le canton de Fribourg, la paroisse faisait œuvre de pionnier.

L'investissement consistant notamment à l'achat d'une maison et de gros travaux de rénovations s'élevait à environ CHF 10'000. Une somme importante pour cette époque-là qui n'avait pu être réunie que grâce au généreux soutien de la diaspora protestante notamment à Bâle et Berne. A cela s'ajoutait le soutien de plusieurs paroisses protestantes externes qui enverront mobilier et jouets.

Bien qu'il s'agisse d'un acte pionnier, l'ouverture de la crèche réformée n'a pas été médiatisée. Ne soyons pas rancuniers, d'autant plus que l'année 1897 a été marquée par des événements d'une importance et d'une portée plus grandes.

C'est en effet cette année-là que le légendaire Vreneli en or a été mis en circulation, que le couteau suisse a été breveté, que la grande roue du Prater de Vienne a été mise en service, que l'aspirine a été fabriquée pour la première fois et que le mythique club de football Juventus Turin, aujourd'hui vénérablement appelé "vieille dame", a été fondé.

Du point de vue de l'âge, on pourrait également parler de "vieille dame" pour la crèche réformée. Mais à y regarder de plus près, il s'agit plutôt d'une dame restée jeune, dont la longévité repose sur deux piliers complémentaires : La stabilité et l'adaptabilité.

En effet, la longévité de la crèche réformée témoigne d'une stabilité remarquable. Fondée en tant que crèche paroissiale, elle a gardé ce statut pendant près d'un siècle. C'était en 1999, à la suite de l'entrée en vigueur de la loi cantonale sur les structures d'accueil de la petite enfance, que la paroisse a transmis la gestion de la crèche à une association nouvellement créée à cette fin. Ceci tout en restant propriétaire du bâtiment au chemin des Bains 2 que la paroisse avait construit en 1952 pour mieux répondre aux besoins des petits pensionnaires et du personnel éducatif.

Les changements socio-économiques et sociaux, l'influence croissante de l'Etat sur l'accueil des jeunes enfants et sa professionnalisation ont exigé de la crèche une bonne dose d'adaptation. La liste des adaptations qui ont pris de l'ampleur à partir des années 60 est longue. Elle va du remplacement des diaconesses par du personnel laïc spécialisé en 1961, en passant par la transmission de la





responsabilité de la paroisse à une association, le bond en avant de la formation professionnelle et de la pédagogie, les exigences accrues des parents, jusqu'à la densification des directives de l'Etat.

La crèche réformée a toujours su s'adapter aux multiples changements tout au long de son histoire. Aujourd'hui, elle est toujours un membre reconnu et apprécié de la famille grandissante des crèches fribourgeoises disposant de deux particularités : son bilinguisme vivant et son magnifique jardin.



Et l'avenir ? Sous l'angle de la demande, la crèche gardera sans doute toute sa raison d'être. Par rapport à son organisation,

la question se pose de savoir si le modèle actuel est encore approprié. En effet, la marge de manœuvre des comités dirigeants a nettement diminué dans la mesure où le poids des collectivités publiques a fortement augmenté. Ce qui est sûr c'est que la crèche réformée et toutes les autres les structures de la petite enfance continueront à jouer un important rôle éducatif et social dans notre société.

125 ans de crèche réformée nous remplissent de fierté et de gratitude. Merci à tous ceux qui ont fait œuvre de pionnier il y a 125 ans. Merci aux nombreuses personnes et institutions qui ont porté et soutenu notre crèche au cours de toutes ces années jusqu'à aujourd'hui.

*Discours du Président de la crèche réformée, Thomas Zwald lors des festivités du 125ème anniversaire*

*Un grand merci à nos généreux donateurs des festivités du 125e anniversaire :*

- *La Paroisse réformée de Fribourg et*
- *l'Hôpital Daler*



## Journée sans jouets

Dès le printemps 2022, nous avons instauré une journée par semaine sans jouet dans notre jardin. Chaque semaine, un jour différent est planifié afin que tous les enfants puissent en profiter. L'idée est venue pour les différentes raisons suivantes. Dans un premier temps, cela développe l'imagination et la créativité chez les enfants. L'imagination n'a pas de limite, la nature leur offre des objets qui ne sont pas prédéterminés, ce qui permet aux enfants de l'imaginer sous toutes sortes de formes.

Ensuite, cela favorise la création de liens et de dialogue. Les échanges entre les enfants sont mis en avant par leur communication. Ils s'échangent mutuellement des idées dans la spontanéité du moment. Leur vocabulaire s'enrichit, ils apprennent de nouveaux mots par les éléments qui les



entourent dans le jardin. De beaux moments sont partagés au milieu de la nature, les enfants y jouent à cache-cache, y créent des tableaux éphémères avec les pives, les branches, les feuilles, les fleurs, les cailloux, les marrons, le sable, etc., construisent des cabanes dans les buissons, chantent et créent des spectacles, et s'ennuyent parfois aussi.

De plus, leur sens sont mis en éveil : au niveau de la vue, leurs yeux ne sont pas surstimulés par des couleurs artificielles, et les couleurs naturelles leur apportent une liberté dans l'imagination. Pour l'ouïe et l'odorat, le fait de ne pas avoir de jouets, leur offre une multitude d'ouvertures à la réception de ce qui les entoure. Par le toucher, les sensations de textures peuvent aussi les aider à dire s'ils aiment ou non,



car leurs mains sont leurs outils pour reconnaître le froid, le chaud, la douleur, la douceur, etc. par exemple : c'est aussi apprendre à se salir, en découvrant le monde par ses mains.



Enfin, le fait de ne pas avoir leurs jouets habituels, les enfants découvrent un lieu connu sous une autre forme, ils sont libres dans leur créativité et utilisent leur imaginaire comme ils le souhaitent.

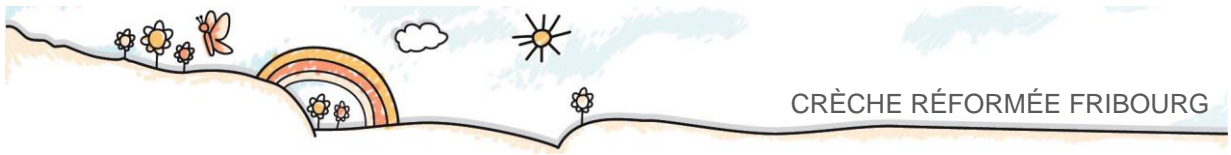
Jouer c'est observer, imiter, découvrir, essayer et apprendre en s'amusant. C'est une activité intense et plaisante pour les enfants qui découvrent le monde. Les objets de la nature s'immiscent dans le jeu des enfants, et peu de jouets sont nécessaires à cet effet.

Pour conclure, ce ne sont pas les jeux qui ont de l'importance, mais l'expérience. Grâce à notre jardin, nous pouvons profiter de cette nature qui nous offre toutes ces découvertes.

..

*Texte : Emmanuelle Zimmerli, (Educatrice), Vanessa Grente et Veronika Schmutz (Co-éducatrices)*





## La crèche et ses enfants

### Occupation

|                         | 2021  | 2022     | Différence |
|-------------------------|-------|----------|------------|
| Enfants inscrits        | 70    | 69       | -1         |
| Journées d'enfants      | 7'168 | 7'071.85 | -96.15     |
| Journées d'exploitation | 227   | 232      | + 5        |
| Occupation moyenne *    | 31.24 | 31.07    | 0.17       |

\* Jours effectifs

### Enfants selon leur domicile

|                   | 2021 | 2022 | Différence |
|-------------------|------|------|------------|
| Fribourg          | 70   | 66   | 4          |
| Villars-sur-Glâne | 1    | 1    | -          |
| Autres communes   | 3    | 3    | -          |

### Départs

|      | Entrée à l'école infantine | Déménagement des parents | Autres motifs | Total |
|------|----------------------------|--------------------------|---------------|-------|
| 2021 | 21                         | 6                        | 0             | 27    |
| 2022 | 15                         | 2                        | 2             | 19    |

### Liste d'attente

La demande de places d'accueil pour les enfants, surtout pour les enfants de moins de deux ans, est toujours aussi importante. Nous avons accès à la liste d'attente centrale, des crèches subventionnées de la ville de Fribourg, qui est gérée par la ville, et en règle générale, ces places sont attribuées aux frères et sœurs des enfants déjà inscrits chez nous. Il est réjouissant de constater que cette année, comme l'année dernière, nous avons pu placer davantage de nourrissons.







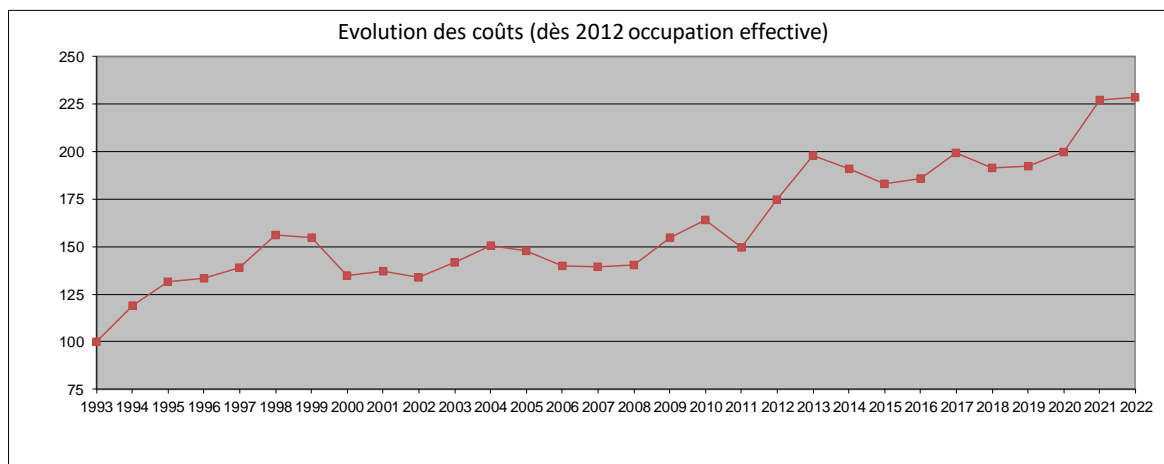
## Evolution de la fréquentation et des coûts depuis 1993

|                       | 1993  | 1994   | 1995   | 1996   | 1997   | 1998   | 1999   | 2000   | 2001   | 2002   | 2003   | 2004   |
|-----------------------|-------|--------|--------|--------|--------|--------|--------|--------|--------|--------|--------|--------|
| Enfants inscrits      |       |        |        |        |        |        | 55     | 64     | 64     | 68     | 68     | 65     |
| Jours ouvrables       | 226   | 227    | 226    | 231    | 227    | 231    | 232    | 232    | 226    | 225    | 225    | 227    |
| Journées inscrites    | 6'330 | 5'918  | 5'789  | 5'697  | 5'870  | 5'702  | 5'583  | 6'318  | 6'257  | 6'424  | 6'268  | 6'340  |
| Fréquentation moyenne | 28.01 | 26.07  | 25.62  | 24.66  | 25.86  | 24.68  | 24.06  | 27.23  | 27.69  | 28.55  | 27.86  | 27.93  |
| Coût de la journée    | 72.03 | 85.63  | 94.70  | 96.20  | 100.20 | 112.30 | 111.30 | 96.92  | 98.83  | 96.44  | 101.98 | 108.37 |
| Evolution             | 100   | 118.88 | 131.47 | 133.56 | 139.11 | 155.91 | 154.52 | 134.56 | 137.21 | 133.89 | 141.58 | 150.45 |

|                        | 2005   | 2006   | 2007   | 2008   | 2009   | 2010   | 2011   | 2012   | 2013   | 2014   | 2015   | 2016   |
|------------------------|--------|--------|--------|--------|--------|--------|--------|--------|--------|--------|--------|--------|
| Enfants inscrits       | 70     | 69     | 71     | 83     | 71     | 71     | 74     | 76     | 71     | 72     | 69     | 71     |
| Jours ouvrables        | 227.0  | 225.0  | 226.0  | 228.5  | 227.5  | 227.5  | 234.0  | 234.5  | 236.0  | 235.0  | 231.0  | 226.0  |
| Journées inscrites     | 6648.0 | 6734.0 | 6605.5 | 6829.5 | 6720.5 | 6730.0 | 7218.0 | 8092.5 | 7217.5 | 7527.5 | 6492.0 | 6795.0 |
| Fréquentation moyenne* | 29.29  | 29.93  | 29.23  | 29.89  | 29.54  | 29.58  | 30.85  | 29.30  | 25.95  | 26.63  | 29.62  | 29.60  |
| Coût de la journée     | 106.44 | 100.61 | 100.47 | 100.92 | 111.29 | 118.29 | 107.70 | 125.79 | 142.63 | 137.53 | 131.69 | 133.95 |
| Evolution              | 147.77 | 139.68 | 139.48 | 140.11 | 154.51 | 164.22 | 149.52 | 174.64 | 198.02 | 190.93 | 182.83 | 185.96 |

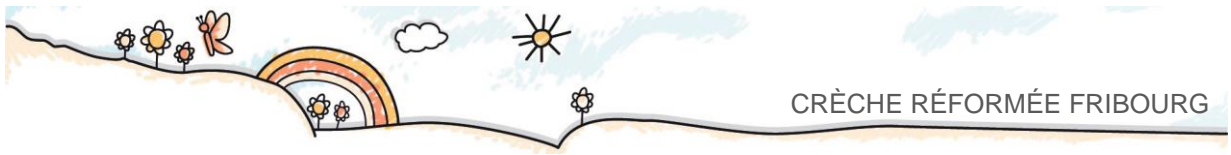
\* dès 2012 occupation effective

|                        | 2017   | 2018   | 2019   | 2020   | 2021   | 2022   |
|------------------------|--------|--------|--------|--------|--------|--------|
| Enfants inscrits       | 68     | 68     | 70     | 68     | 70     | 69     |
| Jours ouvrables        | 226    | 226    | 230    | 228    | 227    | 232    |
| Journées inscrites     | 6565   | 6860   | 7023   | 7258   | 7168   | 7071   |
| Fréquentation moyenne* | 28.38  | 30.46  | 31.15  | 31.08  | 31.24  | 31.07  |
| Coût de la journée     | 143.63 | 137.77 | 138.67 | 143.77 | 163.50 | 164.53 |
| Evolution              | 199.40 | 191.27 | 192.52 | 199.60 | 226.99 | 228.42 |



Avec le soutien de la





## La crèche et son personnel

Etat au 31.12.2022

**Direction** Silvia Ackermann 80%

### Groupe Tournesols

**Educatrices:** Elena Hess 100%  
Emmanuelle Zimmerli 40%  
Milena Jutzi 40%  
Daniela Dietrich, 10%

**Co-éducatrices :** Veronika Schmutz 20%  
Jasmin Brüllhardt 40%  
Esther Salamero, 40%  
Rita Gabriel 30%

**Apprentie :** Mia Binz 60%

### Groupe Papillons

**Educatrices:** Angelika Jungo 80%  
Milena Jutzi 60%  
Nadine Lambert 20%  
Daniela Dietrich, 20%

**Co-éducatrices :** Veronika Schmutz, 40%  
Jasmin Brüllhardt 40%  
Migdonia Cuervo Dirninger 40%  
Saire Reidy, 20%

### Groupe Arc-en-ciel

**Educatrices:** Nicole Pellet 80%  
Brigitte Mooser 40%  
Juliana Cottier 40%  
Nadine Lambert 20%  
Claudine Klaus 20%

**Co-éducatrices :** Vanessa Grente, 90%  
Saire Reidy 20%

**Educatrice itinérante** Claudine Klaus 40%

**Auxiliaires :** (inkl. Krippenleiterin Stv.)  
Manuela Käser  
Michaela Künzler

**Apprentie :** Jessica Thürler 80%

### Départs

Après trois ans d'activité, fin juin 2022, Denise de Matos-Berger nous a quittés pour relever un nouveau défi, de même que Mme Aude Mauron, qui nous a quittés en août 2022 après trois ans d'activité.

### Formation d'apprentis

Cet été, notre apprentie, Madame Lana Schafer, a terminé avec succès sa formation d'assistante socio-éducative.

Nous souhaitons bonne chance à ces trois collaborateurs, les remercions pour leur précieuse collaboration et leur souhaitons beaucoup de succès et de satisfaction pour la suite de leur carrière.

### Remplacements

Un grand merci à toutes les autres éducatrices pour leurs remplacements et leur flexibilité, ainsi qu'aux intérimaires pour leurs interventions spontanées et leur aide.

### Formation continue

Cette année, les éducatrices ont suivi davantage de formations continues. Les employés à temps plein peuvent suivre une formation continue pendant trois jours, les employés à temps partiel entre un et deux jours, en fonction de leur taux d'occupation.



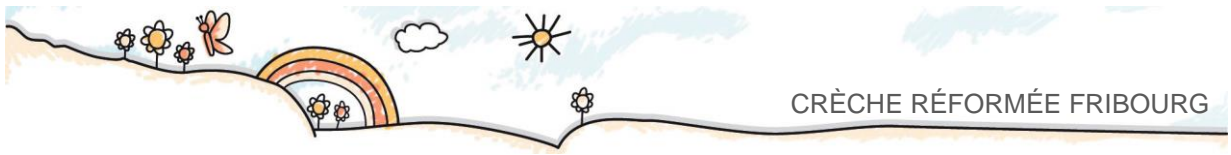


## Comptes d'exploitation

### du 1er janvier au 31 décembre 2022

| COMPTE DE PROFITS ET PERTES                             | 2022<br>CHF          | 2021<br>CHF          |
|---|----------------------|----------------------|
| Produits résultant de prestations                       | 352'833.45           | 355'863.87           |
| Subventions   | 834'974.55           | 833'710.15           |
| Loterie Romande   | 10'000.00            | -                    |
| Produits des dons                                       | 12'500.00            | 200.00               |
| <b>Total produits</b>                                   | <b>1'210'308.00</b>  | <b>1'189'774.02</b>  |
| Charges du personnel                                    | -910'528.55          | -950'826.30          |
| Charges marchandises                                    | -108'427.35          | -106'986.44          |
| Loyers  | -73'200.00           | -73'200.00           |
| Entretien et réparations                                | -47'026.10           | -4'074.95            |
| Matériel pédagogique                                    | -4'847.05            | -5'007.10            |
| Assurances d'entreprise                                 | -1'783.60            | -1'983.30            |
| Charges d'énergie et de recyclage                       | -4'989.75            | -7'418.15            |
| Frais d'administration                                  | -21'832.40           | -15'264.25           |
| Téléphone, ports  | -1'546.45            | -1'405.05            |
| Frais d'informatique                                    | -4'873.65            | -1'945.95            |
| Publicité, dons, cotisations                            | -7'025.65            | -4'383.60            |
| Utilisation des dons                                    | -17'333.90           | -4'090.50            |
| <b>Total charges</b>                                    | <b>-1'203'414.45</b> | <b>-1'176'585.59</b> |
| <b>Bénéfice opérationnelle avant résultat financier</b> | <b>6'893.55</b>      | <b>13'188.43</b>     |
| Charges financières                                     | -405.47              | -721.98              |
| <b>Bénéfice d'exploitation</b>                          | <b>6'488.08</b>      | <b>12'466.45</b>     |
| Produits extraordinaires                                | -                    | 20'780.60            |
| <b>Bénéfice avant variation fonds</b>                   | <b>6'488.08</b>      | <b>33'247.05</b>     |
| Attribution aux fonds affectés                          | -                    | -200.00              |
| Utilisation des fonds affectés                          | 4'833.90             | 4'090.50             |
| <b>Variation des fonds</b>                              | <b>4'833.90</b>      | <b>3'890.50</b>      |
| <b>BENEFICE DE L'EXERCICE</b>                           | <b>11'321.98</b>     | <b>37'137.55</b>     |



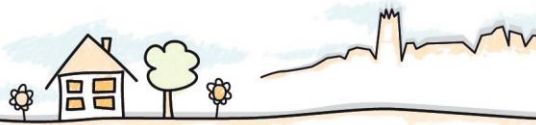


# Bilan

Année comptable 2022

| BILAN AU                          | 31.12.2022        | 31.12.2021        |
|-----------------------------------|-------------------|-------------------|
|                                   | CHF               | CHF               |
| <b>A C T I F</b>                  |                   |                   |
| Actifs circulants                 |                   |                   |
| Liquidités                        |                   |                   |
| Caisse                            | 847.20            | 274.00            |
| Poste, Banque                     | 155'175.87        | 149'172.14        |
| Créances résultant de prestations | 18'342.75         | 20'590.65         |
| Actifs de régularisation          | 46'293.20         | 46'467.95         |
| <b>TOTAL DE L'ACTIF</b>           | <b>220'659.02</b> | <b>216'504.74</b> |
| <b>P A S S I F</b>                |                   |                   |
| Dettes à court terme              |                   |                   |
| Dettes résultant de prestations   | 36'895.30         | 26'304.70         |
| Autres dettes à court terme       | 1'100.00          | 400.00            |
| Passifs de régularisation         | 49'039.20         | 52'663.60         |
| Dettes à long terme               |                   |                   |
| Eglise réformée                   | 100'000.00        | 100'000.00        |
| Capital des fonds                 |                   |                   |
| Dons                              | 1'275.60          | 6'109.50          |
| Capital de l'Association          |                   |                   |
| Capital de l'Association          | 31'026.94         | -6'110.61         |
| Bénéfice de l'exercice            | 11'321.98         | 37'137.55         |
| <b>TOTAL DU PASSIF</b>            | <b>230'659.02</b> | <b>216'504.74</b> |





jeckelmann sàrl

Fiduciaire  
Treuhand

## RAPPORT DE L'AUDITEUR

À l'assemblée générale de l'

**Association de la "Crèche Réformée de Fribourg", Fribourg**

Conformément au mandat qui nous a été confié, nous avons procédé à un examen succinct des états financiers (bilan et compte de résultat) de l'**Association de la "Crèche Réformée de Fribourg"** pour l'exercice arrêté au 31 décembre 2022.

Ces états financiers relèvent de la responsabilité du Comité, alors que notre responsabilité consiste à émettre un rapport sur les états financiers sur la base de notre examen succinct.

Nous avons effectué notre examen succinct selon la *Norme d'audit suisse 910 « Review (examen succinct) d'états financiers »*. Cette norme requiert que l'examen succinct soit planifié et réalisé en vue d'obtenir une assurance modérée que les états financiers ne comportent pas d'anomalie significative. Un examen succinct comporte essentiellement des entretiens avec le personnel de la société et des procédures analytiques appliquées aux états financiers. Il fournit donc un niveau d'assurance moins élevé qu'un audit. Nous n'avons pas effectué un audit, et, en conséquence, nous n'exprimons donc pas d'opinion d'audit.

Sur la base de notre examen succinct, nous n'avons pas relevé de faits qui nous laissent à penser que les états financiers ne correspondent pas au cadre légal et aux statuts.

Plasselb, le 28 février 2023

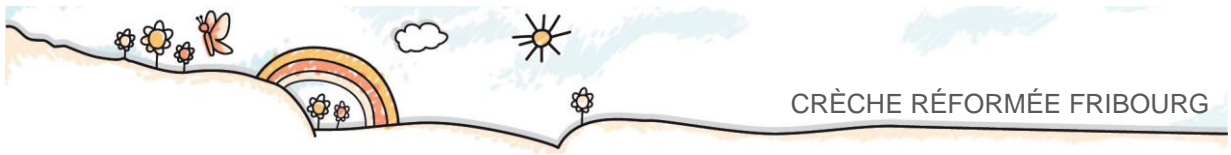
Jeckelmann Sàrl

Gregory Jeckelmann  
Expert-réviseur agréé

Annexe : États financiers

jeckelmann





## Procès-verbal

### Assemblée générale ordinaire de l'Association de la Crèche réformée du 3 juin 2022

#### Présents

Irene Baeriswyl-Rouiller, Paul-Albert Nobs, Thomas Zwald, Franziska Eckmann Haymoz, Silvia Ackermann

#### Excusés

Juliana Cottier, David Queloz, Hôpital Daler, Hede Schneuwly, Bernhard Flühmann, Famille Rosenast, Famille Bobillier

#### Procès-verbal

Franziska Eckmann Haymoz, Secrétaire

#### Ordre du jour

1. Procès-verbal de l'assemblée générale ordinaire du 10 septembre 2021
2. Comptes 2021 et rapport de l'organe de révision
3. Rapport annuel 2021
4. Divers

#### **1. Procès-verbal de l'assemblée générale ordinaire du 10 septembre 2021**

Le procès-verbal de la dernière assemblée est approuvé et son auteure remerciée.

#### **2. Comptes 2021 et rapport de l'organe de révision**

Les comptes de la dernière année 2021 avec un bénéfice annuel de Fr. 37'137.55.

La société fiduciaire Jeckelmann sarl de Plasselb a été choisie comme nouvel organe de révision.

Le rapport de révision est joint au rapport annuel.

Les comptes et le rapport de révision sont approuvés à l'unanimité et décharge est donnée au comité.

#### **3. Rapport annuel 2021**

La situation de Corona a également apporté quelques défis l'année dernière. Certaines activités avec les enfants ou les parents n'ont toujours pas pu être organisées comme d'habitude. Le président et le comité remercient le personnel et la directrice de la crèche pour leur engagement professionnel et leur dévouement.

#### **4. Varia**

Aucun.





## Evénements de l'année 2022

|             |   |
|-------------|---|
| 3 juin      | AG de l'association de la Crèche Réformée   |
| En juin     | "Collation collective" pour le départ des enfants.  |
| 9 septembre | Brunch avec les parents et les enfants à l'occasion des 125 ans de la crèche  |
| 6 décembre  | La visite de Saint-Nicolas et du père fouettard a eu lieu dans le jardin. Elle a été suivie d'un goûter de Saint-Nicolas dans les trois groupes d'enfants |

## Composition du Comité

*Etat au 31.12.2022*

Thomas Zwald, Président (Fribourg)

Paul-Albert Nobs, Vice-Président, Représentant de la Paroisse réformée (Corminboeuf)

Franziska Eckmann Haymoz, Secrétaire (Fribourg)

Silvia Ackermann, Directrice de la crèche (Gümmenen)

Juliana Cottier-Grossrieder, Représentante du personnel (Charmey)

Visitez notre nouveau site web [www.crèche-réformée.ch](http://www.crèche-réformée.ch)

