



Crèche réformée Fribourg

Chemin des Bains 2 | 1700 Fribourg
Tél. 026 322 28 44 | Fax 026 322 28 41

www.creche-reformee.ch

contact@creche-reformee.ch

CCP 17-3116-6

Historique : La crèche réformée a été fondée en 1897 par la « commission des pauvres » de la paroisse réformée. Initialement située près du pont du milieu, en basse ville, elle se vit octroyer par la ville de Fribourg un terrain au Chemin des Bains en 1950, sur lequel fut construit le bâtiment actuel, inauguré en 1952. La crèche fut tenue essentiellement par des diaconesses durant la première moitié de son existence. Depuis 1961, elle est gérée par du personnel spécialisé. Le bâtiment a été entièrement rénové en 1989. Depuis 1999, l'institution est gérée par l'Association de la Crèche réformée. Elle est soutenue financièrement par la Ville et la Paroisse réformée de Fribourg.

Situation : La crèche est une grande maison entourée d'un jardin située dans le quartier de la Neuveville, en vieille ville de Fribourg.

Concept pédagogique et buts : Le point central du concept pédagogique est la répartition en groupes d'âges mélangés. Ceci favorise la socialisation et l'apprentissage de l'autonomie.

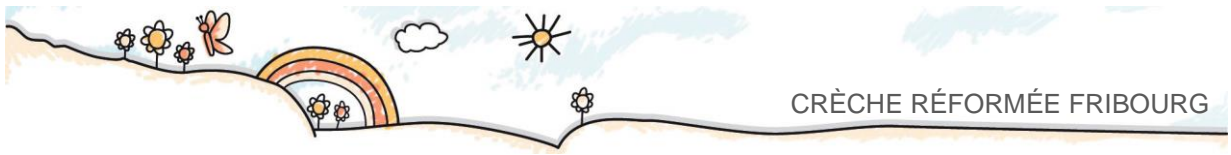
Personnel : La directrice de la crèche est entourée de huit éducatrices diplômées à temps partiel, de quatre assistantes socio-éducatives travaillent à 100%, de deux à quatre ASE en formation, d'une stagiaire, trois auxiliaires et de deux femmes de ménage.

Heures d'ouverture : du lundi au vendredi, de 07.00 à 18.15. La crèche ferme pendant quatre semaines en été et une semaine entre Noël et Nouvel An.

Conditions d'admission : Les enfants sont admis dans l'ordre d'inscription sur la liste d'attente centralisée de la ville de Fribourg. Les enfants habitant Fribourg, ainsi que ceux dont un frère ou une sœur fréquente la crèche ont la priorité. La fréquentation minimale est de trois demi-jours par semaine.

Tarif: Le tarif de la Crèche est fixé par la ville de Fribourg en concertation avec la fédération des crèches fribourgeoises en fonction du revenu annuel brut des parents.





Rapport du président

Dans mes rapports de ces dernières années, j'ai toujours pu m'appuyer sur un modèle de base éprouvé qui m'a permis de présenter les activités du comité de l'année écoulée dans la brièveté requise. Je l'aurais fait à nouveau si nous avions eu une année normale.

Eh bien, 2020 a été tout sauf une année normale. Il s'agit plutôt d'une année dramatique, bouleversante, stressante et, pour certains d'entre nous, triste et douloureuse. La pandémie de Covid 19, qui nous a frappés comme une catastrophe naturelle massive en mars de l'année dernière, a bouleversé notre quotidien. Et avec l'ordre de fermeture du Conseil fédéral, la vie publique et en partie aussi la vie économique se sont arrêtées jusqu'à l'été.

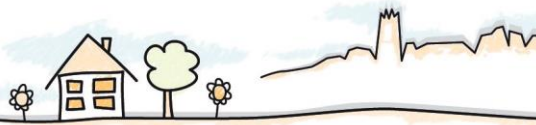
Notre crèche a dû garder ses portes ouvertes sur ordre des autorités et prendre en même temps de nombreuses précautions pour protéger les petits pensionnaires, les parents et le personnel. Ces directives ont été mises à jour par les autorités presque chaque semaine au début de la pandémie. L'équipe de la crèche a dû faire preuve d'un haut degré de flexibilité, de résilience et de discipline, non seulement à ce moment-là mais tout au long de l'année, afin de garantir que la crèche fonctionne à tout moment conformément aux règles.

La pandémie a également posé des problèmes financiers à la crèche. En raison de la très faible utilisation des capacités pendant la "première vague", la direction de la crèche a dû mettre en chômage partiel une grande partie de l'équipe et les revenus provenant des contributions parentales se sont effondrés. Heureusement, le préjudice financier pour le personnel et la crèche a été limité au minimum grâce aux indemnités de chômage partiel versées et au soutien de la Ville de Fribourg.

Malgré toutes les épreuves et les difficultés que l'année sous revue a apportées à la crèche en raison de la pandémie, je suis néanmoins fier et reconnaissant. Ma fierté et ma gratitude vont d'abord à l'équipe de la crèche pour son engagement exemplaire et courageux. Je tiens également à exprimer ma gratitude à la Ville de Fribourg pour son généreux soutien financier, à mes collègues du Comité pour leur excellente collaboration, ainsi qu'à toutes les institutions et personnes, en particulier l'Église réformée et la Loterie Romande, qui ont soutenu notre crèche tant financièrement qu'en esprit durant cette difficile année de pandémie.

Thomas Zwald, Président





La vie quotidienne à la crèche avec le Coronavirus

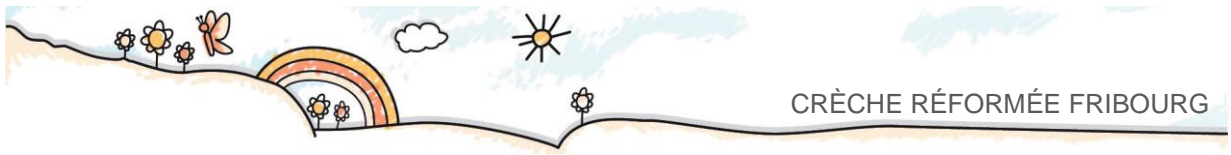
L'année dernière, comme partout ailleurs, a été marquée par la Corona. Nous avons tous été assez surpris lorsqu'il a été soudainement annoncé, le vendredi 13 mars 2020, que les écoles devraient fermer et que les crèches ne seraient autorisées à offrir que des gardes d'urgence. C'était une situation très difficile et nous avons dû nous adapter rapidement. Seuls quelques enfants ont pu bénéficier de cette prise en charge d'urgence. Malgré cela, nous avons essayé d'offrir à ces enfants des journées variées à la crèche.

Lorsque la décision a été prise qu'en mai 2020 les crèches du canton de Fribourg pourraient rouvrir pour tous les enfants, ce fut un énorme soulagement pour nous et aussi pour les parents. La direction de la crèche a élaboré un concept de protection en s'appuyant sur les directives du Service de l'enfance et de la jeunesse (SEJ) afin d'éviter autant que possible une éventuelle propagation du Covid-19. Les besoins des enfants ont également été pris en compte dans la mesure du possible lors de l'élaboration de ce concept. La situation était particulièrement difficile au début, car la manière dont les nouvelles règles allaient être mises en œuvre n'était pas toujours claire à l'avance. Jusqu'à aujourd'hui, les directives changent constamment et ce n'est pas toujours facile.



À la réouverture, beaucoup de choses ont changé. Par exemple, les parents n'étaient pas autorisés à entrer dans le bâtiment pendant un certain temps, nous, les éducatrices, devons garder une distance de 2 mètres entre nous, les groupes ne pouvaient plus être mélangés et après les vacances d'été, le port du masque a été ajouté. Nous sommes étonnés de voir à quel point les enfants s'en sortent bien et sont flexibles. Nous étions très inquiets de l'obligation de porter un masque au début, mais les enfants n'ont pas trop mal réagi.





Lorsque nous discutons du coronavirus avec les enfants, ils pensent surtout qu'il s'agit d'une chose maléfique qui ne nous permet pas de faire beaucoup de choses. Ils disent aussi qu'ils pensent que c'est stupide et que ça devrait disparaître. Lorsque l'interdiction de chanter est arrivée dans les crèches, une fille du groupe Tournesol a déclaré : "Maintenant, ils vont bientôt nous interdire de parler aussi".

Un père du groupe Arc-en-ciel a rapporté que sa fille lui a immédiatement rappelé de se laver les mains lorsqu'il est entré, alors qu'il voulait directement courir à l'étage.

Heureusement, nous avons pu trouver quelques alternatives, par exemple, des écrans en plexiglas ont été achetés afin que les enfants puissent au moins voir nos expressions faciales lorsque nous racontons des histoires. Au lieu de chanter, nous avons raconté plus d'histoires, appris de nouvelles comptines ou fait des jeux d'expression corporelle.



À la crèche, comme probablement vous tous, nous avons vraiment hâte de retrouver une certaine normalité dans notre vie quotidienne. Nous sommes vraiment désolés de ne pas avoir pu faire notre sortie en luge et visiter la bibliothèque et les terrains de jeux voisins. Cependant, à notre avis, les enfants s'adaptent très bien et nous avons le sentiment que les enfants ne souffrent pas des mesures prises à la crèche.

Angelika Jungo, Brigitte Mooser et Denise Cardoso de Matos





La crèche et ses enfants

Occupation

	2019	2020	Différence
Enfants inscrits	70	68	- 2
Journées d'enfants	7'023	7'258	+235
Journées d'exploitation	230	228	- 2
Occupation moyenne *	31.15	31.08	+0.07

* Jours effectifs

Enfants selon leur domicile

	2018	2019	Différence
Fribourg	70	65	- 5
Villars-sur-Glâne	1	2	+ 1
Autres communes	-	1	+ 1

Départs

	Entrée à l'école enfantine	Déménagement des parents	Autres motifs	Total
2019	15	7	1	23
2020	18	3	1	22

Liste d'attente

La demande de places de garde pour les enfants de moins de 2 ans reste élevée. Nous avons accès à la liste centrale d'attente des crèches subventionnées de la ville de Fribourg, qui sera gérée par la ville dès cet automne. En règle générale, ces places sont attribuées aux frères et sœurs des enfants qui sont déjà inscrits chez nous. Heureusement, cette année, nous avons également été en mesure d'offrir une place à quelques enfants plus jeunes.



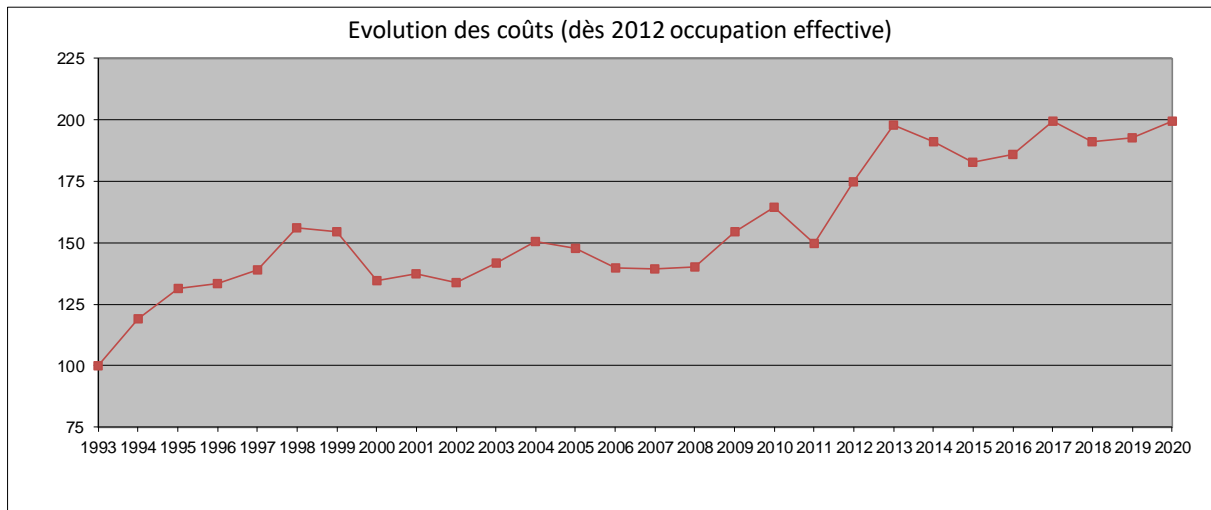
Evolution de la fréquentation et des coûts depuis 1993

	1993	1994	1995	1996	1997	1998	1999	2000	2001	2002	2003	2004
Enfants inscrits							55	64	64	68	68	65
Jours ouvrables	226	227	226	231	227	231	232	232	226	225	225	227
Journées inscrites	6'330	5'918	5'789	5'697	5'870	5'702	5'583	6'318	6'257	6'424	6'268	6'340
Fréquentation moyenne	28.01	26.07	25.62	24.66	25.86	24.68	24.06	27.23	27.69	28.55	27.86	27.93
Coût de la journée	72.03	85.63	94.70	96.20	100.20	112.30	111.30	96.92	98.83	96.44	101.98	108.37
Evolution	100	118.88	131.47	133.56	139.11	155.91	154.52	134.56	137.21	133.89	141.58	150.45

	2005	2006	2007	2008	2009	2010	2011	2012	2013	2014	2015	2016
Enfants inscrits	70	69	71	83	71	71	74	76	71	72	69	71
Jours ouvrables	227.0	225.0	226.0	228.5	227.5	227.5	234.0	234.5	236.0	235.0	231.0	226.0
Journées inscrites	6648.0	6734.0	6605.5	6829.5	6720.5	6730.0	7218.0	8092.5	7217.5	7527.5	6492.0	6795.0
Fréquentation moyenne*	29.29	29.93	29.23	29.89	29.54	29.58	30.85	29.30	25.95	26.63	29.62	29.60
Coût de la journée	106.44	100.61	100.47	100.92	111.29	118.29	107.70	125.79	142.63	137.53	131.69	133.95
Evolution	147.77	139.68	139.48	140.11	154.51	164.22	149.52	174.64	198.02	190.93	182.83	185.96

* dès 2012 occupation effective

	2017	2018	2019	2020
Enfants inscrits	68	68	70	68
Jours ouvrables	226	226	230	228
Journées inscrites	6565	6860	7023	7258
Fréquentation moyenne*	28.38	30.46	31.15	31.08
Coût de la journée	143.63	137.77	138.67	143.77
Evolution	199.40	191.27	192.52	199.60



Avec le soutien de la





La crèche et son personnel

Etat au 31.12.2020

Direction: Silvia Ackermann 80%

Groupe Tournesols

Educatrices: Elena Hess 100%
Emmanuelle Zimmerli 40%
Angelika Jungo 100%
Co-éducatrices: Veronika Schmutz 40%
Jasmin Brüllhardt 60%

Groupe Papillons

Educatrices: Nicole Zurkinden 100%
Tatjana Biemann 100%
Nadine Lambert 30%
Manuela Kaeser 20%
(Remplaçante congé maternité, Daniela Dietrich)
Co-éducatrice: Denise Cardoso de Matos 60%
Apprentie: Lana Schafer 60%

Groupe Arc-en-ciel

Educatrices: Nicole Pellet 100%
Brigitte Mooser 40%
Juliana Cottier 40%
Claudine Klaus (20%)
Co-éducatrice: Aude Mauron 100%
Apprentie: Jessica Thürler 60%

Educatrice itinérante

Claudine Klaus 40%
(y.c. rempl. Directrice)

Auxiliaires: Esther Salamero
Migdonia Cuervo Dirninger

Employée de maison

Mireisy Zambrano Pérez 40%
Edith Haas (Aushilfe)
Veronika Schmutz 20%

Départs

Après 16 ans de service, Mme Jacqueline Wohlhauser, éducatrice de la petite-enfance, nous a quittés en février de cette année pour relever un nouveau défi. Nous lui souhaitons beaucoup de joie et de succès et la remercions pour son engagement au cours de ces nombreuses années.

Remplacements

Daniela Dietrich 30%, est en congé de maternité depuis début décembre.

Depuis la situation de Covid, en mars 2020, beaucoup d'engagement et de flexibilité sont demandés à tous les employés. Pour cette raison, nous avons engagé des auxiliaires supplémentaires. Nous tenons également à remercier toutes les éducatrices pour leur implication. Elles ont montré une grande flexibilité en proposant spontanément des remplacements.

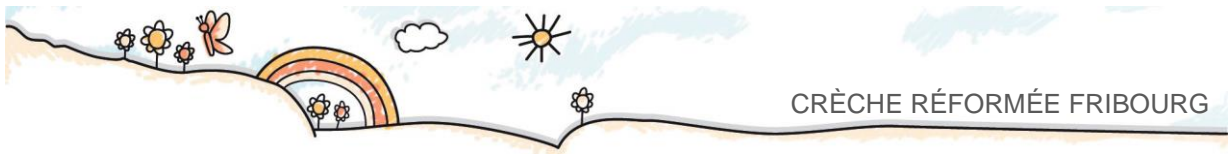
Apprentissage

Aucune apprentie n'a terminé sa formation chez nous cette année.

Formation continue

Cette année, les éducateurs n'ont participé à aucune ou, selon les cas, à très peu de formation continue. Normalement, les employés à temps plein peuvent suivre trois jours de formation continue, et les employés à temps partiel entre un et deux jours, en fonction de leur niveau d'emploi.





Comptes d'exploitation

du 1er janvier au 31 décembre 2020

COMPTE DE PROFITS ET PERTES	2020 CHF	2019 CHF
Produits résultant de prestations	269'283.95	310'655.70
Subventions	747'636.30	682'247.55
Loterie Romande	10'000.00	10'000.00
Produits des dons	10'000.00	20.00
Total produits	1'036'920.25	1'002'923.25
Charges du personnel	-835'442.50	-794'361.60
Charges marchandises	-90'206.01	-102'032.25
Loyers	-73'200.00	-73'200.00
Entretien et réparations	-5'862.60	-11'697.95
Matériel pédagogique	-5'164.10	-8'330.52
Assurances d'entreprise	-1'983.30	-1'983.30
Electricité, gaz, mazout, eau	-5'177.30	-5'283.00
Frais d'administration	-9'261.75	-5'845.60
Téléphone, fax, ports	-1'623.95	-1'308.65
Frais d'informatique	-2'081.25	-1'976.60
Publicité, dons, cotisations	-4'917.00	-5'791.15
Total charges	-1'034'919.76	-1'011'810.62
Bénéfice / perte opérationnelle avant résultat financier	2'000.49	-8'887.37
Charges financières	-283.08	-614.22
Bénéfice / perte d'exploitation avant variation fonds	1'717.41	-9'501.59
Attribution aux fonds affectés	-10'000.00	-
Variation des fonds	-10'000.00	-
PERTE DE L'EXERCICE	-8'282.59	-9'501.59



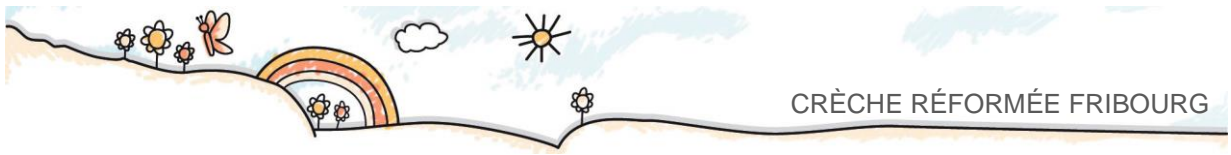


Bilan

Année comptable 2020

BILAN AU	31.12.2020	31.12.2019
	CHF	CHF
A C T I F		
Actifs circulants		
Liquidités		
Caisse	358.20	341.00
Poste, Banque	55'013.81	32'664.20
Créances résultant de prestations	4'669.73	6'806.53
Actifs de régularisation	101'721.20	102'148.60
TOTAL DE L'ACTIF	161'762.94	141'960.33
P A S S I F		
Dettes à court terme		
Passifs de régularisation	57'873.55	39'788.35
Dettes à long terme		
Eglise réformée	100'000.00	100'000.00
Capital des fonds		
Dons	10'000.00	-
Capital de l'Association		
Capital de l'Association	2'171.98	11'673.57
Perte de l'exercice	-8'282.59	-9'501.59
TOTAL DU PASSIF	161'762.94	141'960.33





ante treuhand ag 

Rapport de la fiduciaire
à l'Assemblée générale de
L'Association de la Crèche Réformée, 1700 Fribourg

En notre qualité de fiduciaire de votre association, nous avons établi avec la caissière les comptes annuels (bilan et compte de profits et pertes) de **L'Association de la Crèche Réformée, 1700 Fribourg** pour l'exercice arrêté au 31 décembre 2020.

En tant que fiduciaire de l'Association de la Crèche réformée de Fribourg nous confirmons que les principes de la délimitation périodique et du rattachement des charges aux produits ainsi que les règles d'évaluation appliquées dans les comptes présentés correspondent aux années précédentes.

A la date de clôture du bilan, le capital de l'Association présente un montant négatif de CHF 6'110.61.

Nous recommandons d'approuver les comptes annuels qui vous sont soumis.

Düdingen, le 24 mars 2021

ante treuhand ag


Patrick Zurkinden
Spécialiste en finance et comptabilité avec brevet fédéral

- Annexes:
Comptes annuels
- bilan
 - compte de profits et pertes





Procès-verbal

Assemblée générale ordinaire de l'Association de la Crèche réformée du 11 septembre 2020

Présents

Paul-Albert Nobs, Thomas Zwald, Franziska Eckmann Haymoz, Silvia Ackermann, Michèle Giannotti, Juliana Cottier

Excusés

Irene Baeriswyl-Rouiller, David Queloz, Daler Spital, Martin Rosenast, Bernhard Flühmann

Procès-verbal

Franziska Eckmann Haymoz, Secrétaire

Ordre du jour

1. Procès-verbal de l'assemblée générale ordinaire du 4 juillet 2019
2. Comptes 2019 et rapport de l'organe de révision
3. Rapport annuel 2019
4. Divers

1. Procès-verbal de l'assemblée générale ordinaire du 4 juillet 2019

Le procès-verbal est approuvé avec remerciements à son auteure.

2. Comptes 2019 et rapport de l'organe de révision

La caissière de l'association, Michèle Giannotti explique les comptes, qui se soldent par une perte de CHF 9501, principalement due à des coûts plus élevés dans le domaine du personnel.

Les comptes et le rapport de l'organe de révision sont approuvés à l'unanimité et décharge est donnée au Comité. Des remerciements sont adressés à la caissière, Michèle Giannotti.

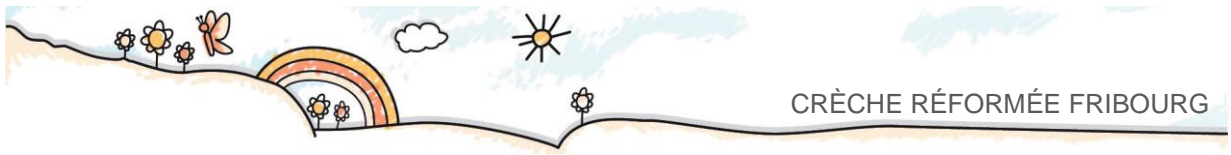
3. Rapport annuel 2019

Le thème principal cette année était "Rencontres avec les parents". Les membres de l'association ont émis divers commentaires positifs sur le rapport annuel 2019, qui a été approuvé à l'unanimité.

4. Varia

Pour conclure, le président Thomas Zwald remercie le personnel pour son excellent travail, surtout en cette période particulière et difficile de la pandémie de Corona, ainsi que les institutions et les personnes qui ont soutenu la crèche pendant l'année.





Événements de l'année 2020

En février	Sortie en luge des groupes
En juin	En raison de Corona, le brunch n'a pas pu avoir lieu.
En juin	"Collation collective" pour dire au revoir aux enfants qui quittent le groupe.
11 septembre 2019	AG de l'association de la Crèche Réformée
En automne	Malheureusement, les soirées des parents ont été annulées cette année.
4 décembre	Pas de visite du Saint-Nicolas et du père Fouettard, mais nous avons eu un goûter de St-Nicolas dans les différents groupes.

Composition du Comité

Etat au 31.12.2020

Thomas Zwald, Président (Fribourg)
Paul-Albert Nobs, Vice-Président, Représentant de la Paroisse réformée (Corminboeuf)
Franziska Eckmann Haymoz, Secrétaire (Fribourg)
Michèle Giannotti, Caissière (Belfaux)
Silvia Ackermann, Directrice de la crèche (Gümmenen)
Juliana Cottier-Grossrieder, Représentante du personnel (Charmey)

